




VTJKYSELY-RAJAPINTA PALVELUKUVAUS

11.5.2023





11.5.2023

Sisällysluettelo

1 VTJkysely-rajapinta.....	3
2 VTJkysely-rajapinta teknisesti	3
2.1 Webservice-rajapinnan periaatteet.....	3
2.2 Asiakkaan client-toteutus.....	3
3 VTJkysely-rajapinnan käyttäminen Suomi.fi-palveluväylän kautta	4
4 VTJkysely-rajapinnan tuotteet	4
4.1 Tuotteet	4
4.2 Tuotteiden tietojen hakuperusteet.....	5
4.2.1 Tietojen haku ilman henkilötunnusta julkishallinnon toimijoille	5
4.2.2 Julkishallinnon toimijoiden rekisterin päivitys tai muu massamuotoinen tietojen haku	5
4.2.3 Informointi tietojen hausta väestötietojärjestelmään	6
5 Tietoturva-vaatimukset	6
5.1 Tietoliikenne-, ohjelmisto-, tietoaineisto-, käyttö- ja laitteistoturvallisuus	6
5.2 Käyttöoikeushallinta ja salasana- ja salauspolitiikka	6
5.3 Lokitiedot.....	7
5.4 Tietojen hallinnollinen ja fyysinen turvallisuus.....	7
5.5 Henkilöstöturvallisuus.....	7
5.6 Testaus	8
6 Tietolupa ja tietojen luovutuksessa huomioitavat käsittelysäännöt	8
6.1 Tietolupa	8
6.2 Tietolupatyypit	8
6.2.1 Tavallinen tietolupa	8
6.2.2 Kattolupa.....	8
6.2.3 Raamilupa.....	9
6.3 Tietojen luovutuksessa huomioitavat käsittelysäännöt.....	9
6.3.1 Turvakiellon alaisten tiedot sekä tieto turvakiellosta	9
6.3.2 Kiinteistö-, rakennus- ja huoneistotietojen laatu	10
6.3.3 Ulkomaiset osoitteet.....	10
6.3.4 Ammattitieto	10
7 Palvelun käyttöönotto.....	10
8 Hinnasto.....	11
9 Yhteystiedot ja toiminta ongelmatilanteissa	12





11.5.2023

VTJKYSELY-RAJAPINTA

PALVELUKUVAUS

1 VTJkysely-rajapinta

- Asiakasorganisaatio voi hakea VTJkysely-rajapinnan kautta väestöjärjestelmän reaaliaikaisia tietoja suoraan omaan tietojärjestelmäänsä.
- VTJkysely-rajapinta on tarkoitettu yksittäisten kyselyiden tekemistä varten esimerkiksi asiointitilanteen yhteydessä.
- VTJkysely-rajapintaa ei ole tarkoitettu oman rekisterin tietojen säännölliseen tai laajamittaiseen päivittämiseen tai muihin massamuotoisiin kyselyihin.

2 VTJkysely-rajapinta teknisesti

- VTJkysely-rajapinta kyselyt tarjotaan asiakkaille WebService-rajapinnoilla suojattujen internet-yhteyksien välityksellä.
- Tiedot välitetään XML-sanomina WebService – rajapinnan kautta.
- VTJkysely-rajapinta edellyttää Suomi.fi-palveluväylän käyttöä. Lisätietoa Suomi.fi-palveluväylästä: <https://palveluhallinta.suomi.fi/fi/sivut/palveluvayla/esittely>

2.1 WebService-rajapinnan periaatteet

- Kaikki tunnus-kyselyiden kyselytiedot välitetään SOAP-kutsun parametreina
- Tunnistus- ja poimintakyselyissä kyselyparametrit välitetään SOAP-bodyyn liitettävässä kyselysanomassa
- Yhteentoimivuuden varmistamiseksi WebService -palvelun sanomissa ei käytetä SOAP-laajennuksia

2.2 Asiakkaan client-toteutus

- VTJkysely-rajapinnan WSDL-kuvaukset saadaan liityntäkatalogista <https://liityntakatalogi.suomi.fi/dataset/vtjrajapinta>
- Asiakas välittää SOAP-kutsun parametreina käyttäjätunnuksen ja salasanan käyttöoikeustarkastusta varten. DVV ilmoittaa tarvittaessa voimassaolevaan käyttäjätunnukseen uuden salasanan. On suositeltavaa, että DVV:n myöntämät käyttäjätunnus ja salasana -tiedot ovat helposti vaihdettavissa asiakasyhteyden konfiguraatioon.
- Kyselyn yhteydessä on aina välitettävä myös loppukäyttäjän tunnus. Loppukäyttäjän tunnuksen perusteella asiakkaan on pystyttävä tarvittaessa selvittämään DVV:lle yksilöity kyselyn tekijä viisi vuotta kyselyhetkestä eteenpäin.



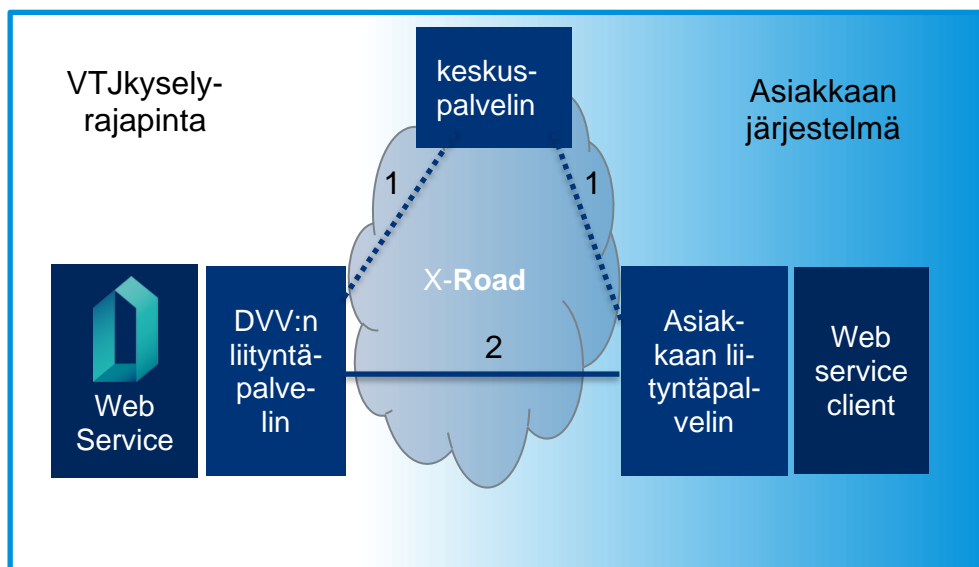
11.5.2023

3 VTJkysely-rajapinnan käyttäminen Suomi.fi-palveluväylän kautta

Suomi.fi-palveluväylä on standardoitu tiedonsiirtokanava, joka tarjoaa vakioidun tavan tietojen siirtoon organisaatioiden välillä. Se määrittää, miten tietoja ja palveluja välitetään eri tietojärjestelmien välillä.

Palveluväylän käyttö vaatii liityntäpalvelimen hankkimisen. Palveluväylän kautta organisaatio voi käyttää myös muiden kuin DVV:n tarjoamia palveluita. Organisaatio voi käyttää kaikkien palveluväylään liittyvien viranomaisten palveluita saman liityntäpalvelimen kautta.

Käyttöönnotossa tulee huolehtia 1) VTJkysely-rajapinnan tietoluvasta ja 2) palveluväylän liityntäpalvelimen hankinnasta. Lisätietoja Suomi.fi-palveluväylään liittymisestä: <https://palveluhallinta.suomi.fi>



- 1 DVV ja asiakas rekisteröivät liityntäpalvelimensa Palveluväylän keskuspalvelimelle.
- 2 — Data kulkee DVV:n liityntäpalvelimen ja asiakkaan liityntäpalvelimen välillä.

4 VTJkysely-rajapinnan tuotteet

4.1 Tuotteet

Rajapinnan välityksellä voidaan luovuttaa lainsäädännön puitteissa väestötietojärjestelmän henkilö- tai muita tietoja luvansaajan tietotarpeiden mukaan. VTJkysely-rajapinnan tuote tarkoittaa sitä tietojoukkoa, joka välittyy vastaussanomassa.

Luovutettavia tietoja voivat olla esimerkiksi henkilötunnuksella haettaessa henkilöiden nimi-, kotikunta-, osoite-, äidinkieli-, edunvalvontatiedot. Rakennustunnuksella haettaessa tuotteena voi olla esimerkiksi rakennuksen tunnistus, jossa välitetään rakennuksen tiedot, kuten sijainti, perustiedot ja ominaisuudet.



11.5.2023

DVV:llä on valmiita rajapintatuotteita. Valmiita tuotteita yksityissektorin tietotarpeisiin voi tarkastella VTJkysely-rajapinnan liiketaloudellisesta hinnastosta. Hinnasto on saatavilla DVV:n Internet-sivuilta.

Jos sopivaa tuotetta ei ole valmiina, DVV voi rakentaa uusia rajapintatuotteita. Jos uuden tuotteen rakentamisessa aiheutuu kustannuksia, ne tulevat asiakkaan maksettaviksi.

4.2 Tuotteiden tietojen hakuperusteet

VTJkysely-rajapinnan tuotteiden hakuperusteet ovat:

- Henkilötunnus
- Rakennustunnus
- Kiinteistötunnus
- Rakennuksen sijaintikunta ja osoite

DVV edellyttää, että henkilötietoihin kohdistuvat kyselyt tehdään ensisijaisesti henkilötunnusta käyttäen. Henkilötietojen haku henkilötunnuksella on pääsääntö liiketaloudellisten asiakkaiden kohdalla.

4.2.1 Tietojen haku ilman henkilötunnusta julkishallinnon toimijoille

Julkishallinnon toimijat voivat tehdä kyselyjä muillakin hakuehdoilla kuin henkilötunnuksella. Näitä hakuja kutsutaan tunnistuskyselyiksi. Tunnistuskyselyn myöntäminen edellyttää sitä, että asiakkaalla ei erityisestä syystä ole käytössä henkilötunnusta. Henkilötunnus luovutetaan ainoastaan silloin kun hakuehdoilla tunnistuu vain yksi henkilö.

Henkilön tunnistuskyselyn pakolliset hakuehdot ovat:

- Nykyinen sukunimi
- Nykyinen etunimi tai jokin henkilön nykyisistä etunimistä
- Syntymäaika

Valinnainen hakuehto:

- Kotikunta

4.2.2 Julkishallinnon toimijoiden rekisterin päivitys tai muu massamuotoinen tietojen haku

DVV voi sovitusti poikkeustapauksissa sallia rekisterin päivityksen VTJkysely-rajapinnalla. Päivityksiä saa tehdä vain ennakoon sovittuina ajankohtina ja kyselytahdilla. Sovi ajankohdista etukäteen DVV:n kanssa lähettämällä sähköpostia vtjkysely-rajapinta@dvv.fi

Digi- ja väestötietovirastolla on oikeus perustellusta syystä päättää VTJkysely-rajapinta palvelun käyttö rekisterin päivitykseen.

VTJkysely-rajapinta ei palauta muuttuneita tietoja, vaan henkilön kaikki reaaliaikaiset tiedot. Yksityissektorin toimijoille rekisterin päivitys VTJkysely-rajapinnan kautta ei ole mahdollista.





11.5.2023

4.2.3 Informointi tietojen hausta väestötietojärjestelmään

Sähköisen asioinnin yhteydessä henkilöltä on pääsääntöisesti kysyttävä suostumus tietojen hausta väestötietojärjestelmään tai informoitava riittävällä tietojen hausta. VTJkysely-rajapinta palvelua käyttöönotettaessa asiakkaan on hyvä huomioida, että se täyttää palvelussa EU:n yleisen tietosuoja-asetuksen velvoitteet.

5 Tietoturva-vaatimukset

DVV edellyttää, että tietojen luovutuksessa luovutettavien tietojen käyttö ja suojaus on järjestetty riittävällä tavalla. VTJkysely-rajapintahakemuksen yhteydessä tietojen hakija antaa selvityksen tietojen suojauksesta ja käytöstä. Tässä on kuvattuna yleisiä vaatimuksia tietoturvallisuuden osalta VTJkysely-rajapintapalvelussa. DVV voi antaa tämän lisäksi muitakin tietoturvallisuuteen liittyviä vaatimuksia ja ohjeita.

5.1 Tietoliikenne-, ohjelmisto-, tietoaineisto-, käyttö- ja laitteistoturvallisuus

- Organisaatiossa tulee olla käytössä menettely, jolla varmistetaan, että poistettavilla ja huoltoon menevillä tietovälineillä ei ole väestötietojärjestelmän tietoja tai muita henkilötietoja.
- VTJkysely-rajapinnan saamisen edellytyksenä on, että organisaatiolla on käytössä palomuurin ja ohjelmistopohjainen haaittaohjelmasuojaus, jota päivitetään automaattisesti.
- Tietoliikenne, joka sisältää VTJ-tietoja ja henkilötietoja on salattu. DVV edellyttää salausprotokollaa TLS 1.2 tai uudempaa versiota.
- Organisaation tuotanto- ja testiympäristöt tulee olla eriytettyinä toisistaan.

5.2 Käyttöoikeushallinta ja salasana- ja salauspolitiikka

- Luvansaajan VTJkysely-rajapintakyselyjä suorittavilla työntekijöillä tulee olla henkilökohtaiset käyttäjätunnukset luvansaajan omaan, VTJkysely-rajapinnan tietojen hakevaan järjestelmään. Käyttöoikeuden haltijoiden on säilytettävä saamaansa käyttäjätunnusta ja salasanaa huolellisesti, eikä sitä saa paljastaa asiattomille.
- Käyttöoikeuksien hallintaprosessit on kuvattu ja voimassaolon edellytykset tarkastetaan säännöllisesti.
- Luvansaajan on esim. varmistettava, että VTJkysely-rajapintaan oikeutetun henkilön eroamisesta palveluksesta, pitkäaikaisesta poissaolosta tai käyttöoikeuden muusta lakkaamisesta sekä väärinkäytöksestä johtuen henkilön oikeus VTJkysely-rajapinnan käyttöön väestötietojärjestelmään lopetetaan.
- Salasanat järjestelmiin, joissa käsitellään tai voidaan nähdä väestötietojärjestelmän tietoja, tulee olla tietoturvallisia ja niitä käsitellään tietoturvalisesti. Tietoturallinen salasana on esim. yli 20 merkkiä sisältävä ja siihen kuuluu pieniä- ja isoja kirjaimia, numeroita tai erikoismerkkejä. Salasanat tulee olla henkilökohtaisia ja niitä ei saa luovuttaa ulkopuolisille.





11.5.2023

5.3 Lokitiedot

DVV valvoo VTJ:n tietojen käyttöä lokiselvityksin. Organisaation tulee hoitaa lokitus asianmukaisesti ja pystyä jälkikäteen kertomaan kuka, milloin ja mihin käyttötarkoitukseen tietoja on hakenut.

- Organisaatiossa tulee varmistua määräajoin lokien muodostumisesta.
- Lokeihin tulee kirjautua tieto kyselyn tekijästä (henkilötasolla), kyselyn ajankohdasta sekä kyselyn kohteesta. Kyselysanomassa kyselyn tekijä täytyy yksilöidä ”loppukäyttäjä” parametrissa. Mikäli järjestelmä tekee automaattisesti kyselyn, loppukäyttäjä tulee olla esimerkiksi järjestelmän nimi.
- Väestötietojärjestelmän lokitietoja tulee säilyttää viisi (5) vuotta, minkä jälkeen ne hävitetään tietoturvallisesti.
- Lokitiedot tulee olla suojattu tietojen jälkikäteiseltä muuttamiselta. Jos lokitiedostoa on mahdollista muuttaa jälkikäteen, tulee luvansaajalla olla muuttamaton lokinloki/auditloki, joka on muuttumaton.
- Lokitietoihin pääsy tulee olla rajattu vain asiaankuuluvia tehtäviä tekeville henkilöille.

5.4 Tietojen hallinnollinen ja fyysinen turvallisuus

- DVV edellyttää, että tilat (esimerkiksi työpiste), joissa käsitellään väestötietojärjestelmän tietoja, ovat sellaiset, että ulkopuoliset pääsevät tiloihin vain saatettuna ja heillä ei ole pääsyä väestötietojärjestelmän tietoihin ja tilat ovat lukitut tai valvotut henkilöstön poissa ollessa.
- Organisaation käyttämät palvelimet ja tietokannat, joissa käsitellään väestötietojärjestelmän tietoja, on sijoitettava EU/ETA -alueella joitakin poikkeuksia lukuun ottamatta. Poikkeukset harkitaan tapauskohtaisesti tietolupahakemuksen käsittelyn yhteydessä.
- Jos väestötietojärjestelmän tietojen käsittelyä tapahtuu organisaation ulkopuolella (esimerkiksi tietojen käsittelyä on ulkoistettu osin tai kokonaan), tulee vaatimukset väestötietojärjestelmän tietojen käytöstä ja tietojen suojaamisesta ulottaa koskemaan myös alihankkijaa tai sitä tahoa, jolle tietojen käsittely on sopimusperusteisesti ulkoistettu.

5.5 Henkilöstöturvallisuus

- DVV edellyttää, että väestötietojärjestelmän tietojen käsittely ohjeistetaan ja koulutetaan organisaatiossa. Henkilöstö toimii virkavastuulla tai muutoin sitoutuu kirjallisesti organisaatiossa väestötietojärjestelmän tietojen salassapitoon ja asianmukaiseen käsittelyyn.
- Organisaatiossa tulee olla sopiva menettelytapa, jolla varmistetaan, että henkilöstöllä on ajantasainen tieto DVV:n myöntämän tietoluvan ehdoista ja muista väestötietojärjestelmän tietojen tai palvelun muista käytön ehdoista.





11.5.2023

- Organisaatiossa tulee olla nimettynä tietoturvallisuuden vastuhenkilö. Lisäksi organisaatiossa tietoturvapoikkeamien käsittely tulee olla ohjeistettu ja koulutettu.

5.6 Testaus

- Testaaminen on mahdollista, kun tietolupaprosessi on edennyt riittävän pitkälle ja asiakkaan tietotarve eli käytettävä rajapintatuote on selvillä.
- Väestötietojärjestelmän tietojen testaus tulee tapahtua erillisessä testiympäristössä DVV:n toimittamilla testitapauksilla.
- Asiakas voi etsiä testitapauksia myös itsenäisesti testiaineisto.fi palvelusta. Käyttäjätunnusta ja salasanaa palveluun voi pyytää organisaatiopalvelut@dvv.fi sähköpostista.
- Tuotannossa testaaminen ei ole sallittua, tämä kattaa myös käytettävyytestauksen.

6 Tietolupa ja tietojen luovutuksessa huomioitavat käsittelysäännöt

6.1 Tietolupa

Tietojen luovutus päätökset VTJkysely-rajapinnasta saatavista tiedoista ja VTJkysely-rajapinnan käytön ehdoista tekee DVV. Rajapinnan käyttöönotto edellyttää DVV:n organisaatiolle myöntämää tietolupaa ja organisaation sitoutumista luvan ehtoihin. Tietoluvassa on määritelty luvan saajalle myönnetty tuotteet, tietojen käyttötarkoitus sekä muut tarpeelliset ehdot.

Tietolupaa haetaan DVV:n verkkoasioinnissa (<https://asiointi.dvv.fi/#!/login>) Väestötietojärjestelmän tietojen luovutuksen edellytyksenä on vaatimus tietojen käytön tarpeellisuudesta ja hyväksyttävästä käyttötarkoituksesta. Lainsäädäntö ja tietosuojasäännökset ohjaavat sitä, mitä tietoja voidaan luovuttaa.

Tietolupahakemuksessa on esitettävä selvitys tietojen käyttötarkoituksesta sekä perustelut haettujen tietojen osalta. Tietoluvan hakemisen yhteydessä organisaation on annettava myös erillinen tietoturvaselvitys. tietojen käytöstä ja suojauksesta.

6.2 Tietolupatyypit

6.2.1 Tavallinen tietolupa

Tavallisella tietoluvalla tarkoitetaan sitä, että luvansaaja hakee itselleen omaa käyttöä varten VTJkysely-rajapinnan tietoluvan. Rajapintayhteys avataan tietolupaa hakeneelle luvansaajalle, joka on myös tietojen loppukäyttäjä ja rekisterinpitäjä.

6.2.2 Kattolupa

Kattolupa tarkoittaa sitä, että DVV on antanut ennalta määriteltyä organisaatiojoukkoa koskevan tietolupapäätöksen. Jokaiselle kattolupaan liittyvälle organisaatiolle avataan oma rajapintayhteys, ja kattolupaan liittynyt organisaatio huolehtii itse esimerkiksi tietojen lokituksesta.





11.5.2023

Kattoluvan ehdot täyttävä organisaatio voi liittyä lupaan Digi- ja väestötietoviraston verkkoasioinnin kautta.

Kuntien kattolupa

Kunnille ja kuntayhtymille on olemassa valmis tietolupa, joka on nähtävissä DVV:n sivuilla <https://dvv.fi/vtijkysely-rajapinta> sivun alaosasta ”**Kuntien ja kuntayhtymien VTJ-rajapinnan tietolupa ja tuotekuvaukset**” -linkin alta.

Hyvinvointialueiden kattolupa

Sosiaali- ja terveystoimen hyvinvointialueille on olemassa valmis tietolupa, joka on nähtävissä DVV:n sivuilla <https://dvv.fi/vtijkysely-rajapinta> sivun alaosasta ”**Sosiaali- ja terveystoimen hyvinvointialueet kattolupa ja tuotekuvaukset**” -linkin alta.

6.2.3 Raamilupa

Raamiluvissa DVV on antanut raamiluvansaajalle oikeuden välittää väestötietojärjestelmän tietoja yksittäisin kyselyin tietoluvassa määriteltyihin käyttötarkoituksiin. Asiakkaan, joka hakee väestötietojärjestelmän tietoja raamiluvansaajan palvelun kautta, tulee sitoutua DVV:n myöntämään tietolupa- ja raamilupamenettelyn kautta. Raamiluvansaajat neuvovat ja käynnistävät lupaprosessin DVV:lle verkkoasioinnin kautta.

Raamiluvansaajalle avataan väestötietojärjestelmään rajapintayhteys. Raamiluvansaaja avaa omille loppuasiakkailleen itse oman yhteyden tai näyttää tietoja rakentaman selainpalvelun kautta. Tietojen välittäminen loppuasiakkaalle edellyttää DVV:n asiakaskohtaista hyväksyntää.

Raamiluvansaajan tulee huolehtia, että tietojen käyttö loppuasiakkaan osalta lokitetaan riittävällä tavalla.

Luvansaaja vastaa siitä, että luvansaajalla on olemassa lokitiedosto, johon talletetaan kaikki väestötietojärjestelmään tehdyt kyselyt siten, että siitä pystytään selvittämään kyselyn tehnyt asiakasorganisaatio ja asiakasorganisaation käyttäjä (henkilötasolla) sekä mitä tietoja väestötietojärjestelmästä on kysytty ja milloin kysely on tehty (pp.kk.vvvv klo).

Luvansaajan asiakasorganisaatiolla myös on oltava käyttäjälöki, josta pystytään selvittämään kyselyitä tehneiden käyttäjien henkilöllisyys ja ajankohta, jolloin kyselyitä on tehty väestötietojärjestelmään sekä mitä tietoja on kysytty.

6.3 Tietojen luovutuksessa huomioitavat käsittelsäännöt

Ennen tietolupahakemuksen jättämistä asiakkaan on hyvä huomioida väestötietojärjestelmän tietoihin liittyviä käsittelsääntöjä ja muita huomioita.

6.3.1 Turvakiellon alaisen tiedot sekä tieto turvakiellosta

Viranomaiset voivat saada perustellusta syystä oikeuden saada turvakiellon alaisia tietoja väestötietojärjestelmästä. Turvakiellon alaisilla tiedoilla tarkoitetaan henkilön olipaikkaa kuvaavia tietoja esimerkiksi kotikuntaa tai osoitetietoja. Tällöin luovutetaan myös tieto turvakiellon olemassaolosta.





11.5.2023

Turvakiellon alaisten tietojen käsittelyssä on noudatettava DVV:n turvakiellon käytännesääntöjen periaatteita ja ohjeita (päivitetyt käytännesäännöt 28.1.2021, diaarinumero DVV/6880/2020). Luvansaaja on sitoutunut noudattamaan näitä käytännesääntöjä.

Tieto siitä, että henkilölle on rekisteröity turvakielto, ei ole turvakiellon alainen tieto. Tietoa ei tule yleisten tietosuojaperiaatteiden mukaisesti luovuttaa, jos se ei ole tarpeellista.

6.3.2 Kiinteistö-, rakennus- ja huoneistotietojen laatu

Väestötietojärjestelmän rakennus- huoneisto- ja kiinteistötiedot eivät ole julkisesti luotettavia ja tietojen laadussa on vaihtelua. Otsikon mukaisia tietoja ei saa, henkilön osoitetietoja ja kotikuntaa lukuun ottamatta, käyttää henkilöä koskevassa päätöksenteossa, ellei hänelle anneta päätöksen yhteydessä selvitystä tietojen sisällöstä ja käytöstä. Julkisesti luotettavat kiinteistötiedot on saatavissa Maamittauslaitoksen ylläpitämästä kiinteistötietojärjestelmästä.

Rakennustiedot saadaan väestötietojärjestelmään kuntien rakennusvalvontaviranomaisilta. Tietojen kattavuus ja paikkansapitävyys vaihtelee kunnittain.

6.3.3 Ulkomaiset osoitteet

Ulkomaisten osoitteiden laatu voi olla puutteellinen. Henkilön muuttaessa Suomesta ulkomailleväestötietojärjestelmään saadaan tieto osoitteenmuutoksesta. Ulkomaiset osoitteet perustuvat tavallisesti henkilön omaan ilmoitukseen. Säännöllistä tietojenvaihtoa on vain joidenkin maiden viranomaisten kanssa.

6.3.4 Ammattitieto

Ammattitieto perustuu henkilön omaan ilmoitukseen ja ilmoitusaktiivisuuteen, jolloin tieto saattaa joissain tilanteissa olla vanhentunutta tai muutoin laadultaan puutteellista.

7 Palvelun käyttöönotto

- Tutustu materiaaleihin DVV:n sivuilla: <https://dvv.fi/vtijkysely-rajapinta>
- Selvitä organisaatiosi tietotarve ja tietojen käyttötarkoitus
 - neuvontaa saat vtijkysely-rajapinta@dvv.fi sähköpostista.
- Hae organisaatiollesi tietolupaa verkkoasioinnissa: <https://asiointi.dvv.fi/#!/login>
- Kun organisaatio on saanut tietoluvan; DVV toimittaa tuotteen vastaussanomana, tekniset kuvaukset testitunnukset ja testitapaukset
- Ota käyttöön Suomi.fi palveluväylä. Ohjeet palveluväylään liittymisestä: <https://palveluhallinta.suomi.fi/fi/sivut/palveluvayla/esittely>
- Tuotantotunnukset toimitetaan, kun luvansaaja on omalta osaltaan hyväksynyt tietoluvan ehdot





11.5.2023

8 Hinnasto

Hinnoittelu VTJkysely-rajapinnan asiakkaille <https://dvv.fi/vtjkysely-rajapinta>





11.5.2023

9 Yhteystiedot ja toiminta ongelmatilanteissa

Yhteystiedot

Vaihde 0295 536 000

vtjkysely-rajapinta@dvv.fi

Ilmoita ongelmista tuotannossa

puh. 0203 43 433

dvv.sd@tietoevry.com

Nopeuta ongelman käsittelyä ilmoittamalla tarkempia tietoja:

- Ongelman alkamisaika
- VTJkysely-rajapinnasta tuleva virheilmoitus
- Käyttäjätunnus
- Rajapintakyselyitä lähettävän palvelimen IP-osoite
- Rajapinnan käyttämä domain-osoite

